

Chapter 6

Education

In this chapter you will learn about:

- ☒ Education in the UK
- ☒ Types of school
- ☒ The subjects that you can study

الفصل السادس

التعليم

في هذا الفصل، ستتعرفون على:

التعليم في المملكة المتحدة



أنواع المدارس



المواد التي يمكنكم دراستها



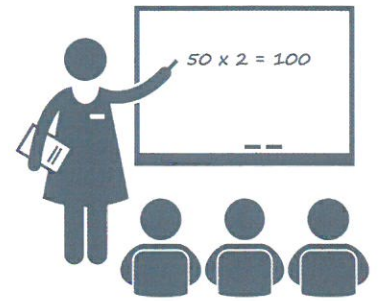
Education in the UK

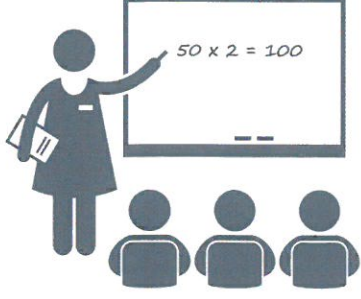
Education is an important part of life in the UK and there is a strong culture of lifelong learning. This means that education does not finish at school but continues throughout a person's working life through professional or personal development.

The school system in the UK encourages children to question and think for themselves rather than simply learning facts and figures. Parents are expected to take a prominent and supportive role in their children's education, meeting with teachers regularly for a progress report, helping children with their homework and ensuring they arrive at school clothed, fed and ready to learn. Sharing in your child's learning will help you to adjust to life in the UK.

Education for children is free and compulsory. The statutory school age in Northern Ireland is from 4 years to 16 years. In England, Wales and Scotland, the statutory school age is from 5 years to 16 years. In England, individuals aged 16 to 18 must be in either full-time education or work (with an educational component).

The UK has some of the world's finest and oldest universities and is a world leader in research and innovation. The arrangements for funding university education vary across the UK. If you are considering applying for a place at university you should seek advice from the organisation supporting you or from the university itself.





التعليم في المملكة المتحدة

إن التعليم هو مكون بالغ الأهمية في حياة المقيمين بالمملكة المتحدة وتتأصل بهذا المجتمع ثقافة التعلم طوال الحياة. وهو ما يعني أن التعليم لا ينتهي في المدرسة ولكنه يستمر خلال رحلة عمل الأفراد من خلال التنمية المهنية أو الشخصية.

يُشجع النظام الدراسي في المملكة المتحدة الأطفال على طرح الأسئلة والتفكير بأنفسهم عوضًا عن مجرد تعلم الحقائق والأرقام. ويُتوقع أن يؤدي الآباء دورًا بارزًا وداعمًا لأطفالهم خلال رحلة التعلم، وذلك من خلال مقابلة المعلمين بصفة منتظمة للاطلاع على تقرير التقدم، إلى جانب مساعدة الطلاب في أداء الواجبات المنزلية والحرص على وصولهم إلى المدرسة وهم يرتدون الزي المدرسي وقد تناولوا غذاءهم وعلى أهبة الاستعداد للتعلم. وسوف يتسنى لكم مساعدة أطفالكم في التأقلم على حياتهم الجديدة في المملكة المتحدة إذا شاركتهم رحلة التعلم.

من الجدير بالذكر أن التعليم مجاني وإلزامي للأطفال. ويبدأ السن القانوني لبدء الدراسة في أيرلندا الشمالية للأطفال من عمر 4 سنوات إلى 16 سنة. أما في إنجلترا وويلز واسكتلندا، فيبدأ هذا السن من 5 سنوات حتى 16 سنة. وفي إنجلترا، يتعين على الأفراد الذين تتراوح أعمارهم بين 16 إلى 18 سنة أن يلتحقوا بالتعليم أو العمل (الذي يتضمن أيضًا مكونًا تعليميًا) بدوام كامل.

إن من دواعي فخر المملكة المتحدة وجود بعض من أقدم وأعرق الجامعات في العالم على أرضها وهي رائدة في مجال البحوث والإبداع على مستوى العالم. وتختلف ترتيبات تمويل التعليم الجامعي في عموم أنحاء المملكة. إذا كنتم تفكرون في التقدم للدراسة بإحدى الجامعات، فيجب عليكم طلب المشورة من المنظمة الداعمة لكم أو من الجامعة ذاتها.



A young girl with blonde hair, wearing a light blue school uniform, is sitting in a classroom. She has her right arm raised high, and her left hand is also raised, pointing upwards. She is looking towards the right side of the frame with a slight smile. Another child's arm is visible in the foreground, also pointing upwards. The background is slightly blurred, showing other children in the classroom.

Joining the education system

Before you arrive in the UK, your details will be passed on to the local educational authorities ensuring that your children are registered in an age appropriate school. The organisation supporting you will assist you in enrolling your child at school and will explain the expectations of you as a parent. These include taking an active part in your child's education such as ensuring that they attend school, complete their homework and get enough sleep.

If you have a child of nursery age the organisation supporting you can help you locate an appropriate nursery place for them. Similarly, if your child has additional learning needs, the organisation supporting you will liaise with you and the local authority to ensure that their needs are met.

Your child will be given additional support to meet the requirements of education, such as additional English language support. These opportunities will not only enable them to re-engage with their education as quickly as possible, but also help the whole family to adjust to their new lives in the UK.

الالتحاق بنظام التعليم

قبل قدومكم إلى المملكة المتحدة، سيتم تمرير بياناتكم إلى السلطات التعليمية المحلية للتأكد من قيد أطفالكم في المدارس الملائمة لأعمارهم. وسوف تساعدكم المنظمة الداعمة في تسجيل أطفالكم بالمدرسة وتوضح لكم الأمور المتوقعة منكم كأباء. ويشمل ذلك المشاركة بدور نشط في تعليم أطفالكم، مثل الحرص على حضورهم إلى المدرسة واستكمال واجباتهم المنزلية والحصول على قسط كافٍ من النوم.

إذا كان لديكم طفل في عمر الروضة، فستساعدكم المنظمة الداعمة في تحديد موقع أنسب روضة أطفال بالنسبة له. وبالإضافة إلى ذلك، إذا كان لطفلكم احتياجات إضافية في التعلم، فسوف تتولى المنظمة مسؤولية التنسيق بينكم وبين السلطة المحلية للتأكد من تلبية متطلباته.

سيحصل طفلكم على الدعم الإضافي حتى يستوفي متطلبات التعليم، مثل المساعدة الإضافية في تعلم اللغة الإنجليزية. ولن تمكنه هذه الفرص من إعادة الالتحاق بالتعليم في أسرع وقت ممكن فحسب، وإنما تساعد العائلة بأكملها في التأقلم على حياتها الجديدة في المملكة المتحدة.



Nursery education

Between the ages of 3 and 4, children can get free early education or childcare. Some 2-year-olds are also eligible. The organisation supporting you will be able to provide advice about local childcare providers and how many hours of free childcare you may be entitled to.

At nursery, children will develop the basic building blocks of education, including how to socialise with other children and learn through play. Nursery also introduces children to the structured classroom and prepares them for their school life.



Nursery education

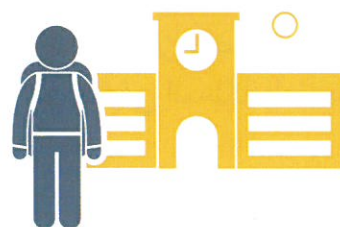


Primary education

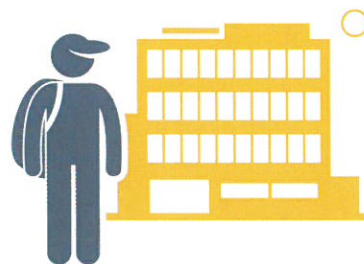
Primary education

Primary education is taught at primary schools. These teach the fundamental basics of reading, writing, arithmetic and science. They are attended by children between the ages of 3, 4 or 5 (depending on whether you are living in England, Scotland, Wales or Northern Ireland) and 11 years old.

Primary schools are sometimes separated into infant schools (ages 4 to 6) and junior schools (ages 7 to 11), and you may be told that your child is attending one of these types of school.



Secondary education



Further education



Higher education

التعليم في مرحلة الروضة



التعليم في مرحلة الروضة

يمكن أن يتلقى الأطفال في عمر 3 و 4 سنوات التعليم المبكر أو الرعاية مجاناً. ويستحق هذه الخدمة أيضاً بعض الأطفال في عمر عامين. وسوف توفر لكم المنظمة الداعمة المشورة بشأن موفري خدمات رعاية الأطفال في منطقتكم وعدد ساعات الرعاية المجانية التي يكون أطفالكم مستحقين لها.



التعليم الأساسي

في روضة الأطفال، توضع اللبنة الأولى لتطوير مهارات الأطفال التعليمية، ويشمل ذلك كيفية التواصل مع أقرانهم والتعلم من خلال اللعب. وأيضاً تقدم الروضة للأطفال فصولاً منظمة وتعدّهم لمرحلة المدرسة.

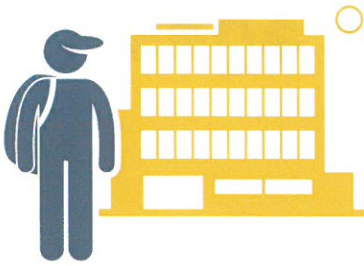
التعليم الأساسي



التعليم الثانوي

يتلقى الأطفال التعليم الأساسي في المدارس الابتدائية: وتُعلم هذه المدارس الأطفال المبادئ الأساسية للقراءة والكتابة وعلم الحساب والعلوم. ويحضرها الأطفال بدءاً من عمر 3 أو 4 أو 5 سنوات (حسبما ما إذا كنتم تعيشون في إنجلترا أو أسكتلندا أو ويلز أو أيرلندا الشمالية) حتى عمر 11 سنة.

تنقسم المدارس الابتدائية أحياناً إلى مدارس الأطفال المبتدئين (في أعمار 4 إلى 6 سنوات) ومدارس الصغار (في أعمار 7 إلى 11 سنة)، وقد يتم إخبارك بنوع المدرسة التي سيحضرها طفلكم.



التعليم الإضافي



التعليم العالي



Secondary education

Secondary education is taught at secondary schools. These build on the primary curriculum and teach a more academic curriculum across a range of subjects (such as the sciences, mathematics, English language and literature and foreign languages), alongside practical subjects (such as music, design and technology, physical education and information technology). These schools are attended by children aged 11 to 16.

Secondary schools vary across local authorities and the type of school your child may attend could be a comprehensive school, an academy or a grammar school.

At the age of 16 students sit public examinations in all their subjects known as the General Certificates of Secondary Education (GCSEs) in England, Wales and Northern Ireland or Standard Grades in Scotland. These qualifications will be used to apply for jobs, further education and higher education.

School leaving ages across the UK

England

You can leave school on the last Friday in June if you will be 16 by the end of the summer holidays.

You must then do one of the following until you are 18:

- Stay in full-time education e.g. at a college or secondary school
- Start an apprenticeship or traineeship work
- Volunteer (for 20 hours or more a week) while in part-time education or training

التعليم الثانوي

يتلقى الطلاب التعليم الثانوي في المدارس الثانوية. ويعتمد الالتحاق بهذه المدارس على إنهاء مرحلة التعليم الأساسي ويتم بها تدريس منهج أكاديمي عبر مجموعة من المواد (مثل العلوم والرياضيات واللغة الإنجليزية والآداب واللغات الأجنبية)، هذا إلى جانب المواد التطبيقية (مثل الموسيقى والتصميم والتكنولوجيا والتربية الرياضية وتكنولوجيا المعلومات). ويلتحق الطلاب بهذه المدارس في عمر 11 إلى 16 سنة.

تختلف المدارس الثانوية حسب كل سلطة محلية وقد تكون المدرسة التي يلتحق بها طفلكم مدرسة شاملة أو أكاديمية أو مدرسة لتعليم قواعد اللغة.

يخضع الطلاب في عمر 16 سنة لاختبارات عامة في جميع المواد الدراسية تعرف باسم اختبارات الشهادات العامة للتعليم الثانوي (General Certificates of Secondary Education - GCSE) في إنجلترا وويلز وأيرلندا الشمالية أو اختبارات الدرجات القياسية (Standard Grades) في أسكتلندا. وتستخدم هذه المؤهلات للحصول على الوظائف، وتلقي التعليم الإضافي والتعليم العالي.

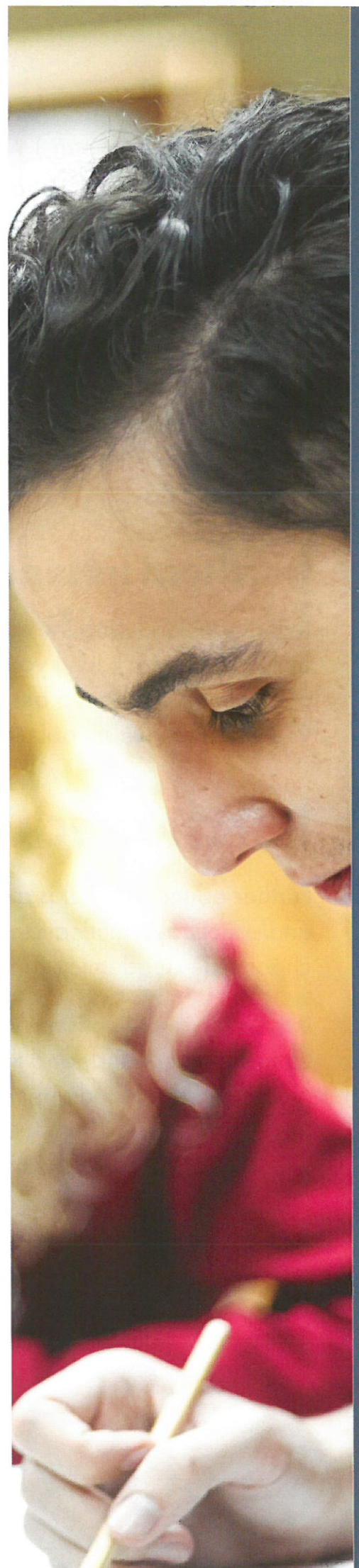
أعمار التخرج من المدارس في عموم أنحاء المملكة المتحدة

إنجلترا

يمكنكم التوقف عن الحضور إلى المدرسة في يوم الجمعة الأخير من شهر يونيو/حزيران إذا كنتم ستتمون عامكم السادس عشر بحلول نهاية العطلات الصيفية.

ويجب عليكم عندئذ اتخاذ أحد الإجراءات التالية حتى تتموا عامكم الثامن عشر:

- الاستمرار في التعليم بدوام كامل، مثل الالتحاق بإحدى الكليات أو المدرسة الثانوية
- تلقي التدريب المهني أو العمل كمدرّبين
- التطوع (المدة 20 ساعة أو أكثر أسبوعياً) أثناء إتمام التعليم أو التدريب بدوام جزئي



Scotland

If you turn 16 between 1 March and 30 September you can leave school after 31 May of that year. If you turn 16 between 1 October and the end of February you can leave at the start of the Christmas holidays in that school year.

Wales

You can leave school on the last Friday in June, as long as you will be 16 by the end of that school year's summer holidays.

Northern Ireland

If you turn 16 during the school year (between 1 September and 1 July) you can leave school after 30 June. If you turn 16 between 2 July and 31 August you cannot leave school until 30 June the following year.

Further education

Further education (FE) is a combination of academic and practical qualifications and students will usually choose the academic or the practical route.

Academic qualifications are called A-Levels (or Higher Grades in Scotland) and these are often required to go on to university. Students will typically study three or four subjects at A-Level/Higher Grade often related to what they want to study at university.

أسكتلندا

إذا بلغت سن السادسة عشر بين 1 مارس/آذار و30 سبتمبر/أيلول، فيمكنكم التوقف عن الحضور إلى المدرسة بعد يوم 31 مايو/أيار من ذلك العام. أما إذا بلغت سن 1 أكتوبر/تشرين الأول ونهاية شهر فبراير/شباط، فيمكنكم التوقف عن الحضور إلى المدرسة مع بدء احتفالات رأس السنة الميلادية في هذا العام الدراسي.

ويلز

يمكنكم التوقف عن الحضور إلى المدرسة في يوم الجمعة الأخير من شهر يونيو/حزيران طالما كنتم ستتمون عامكم السادس عشر بحلول نهاية العطلات الصيفية لذلك العام الدراسي.

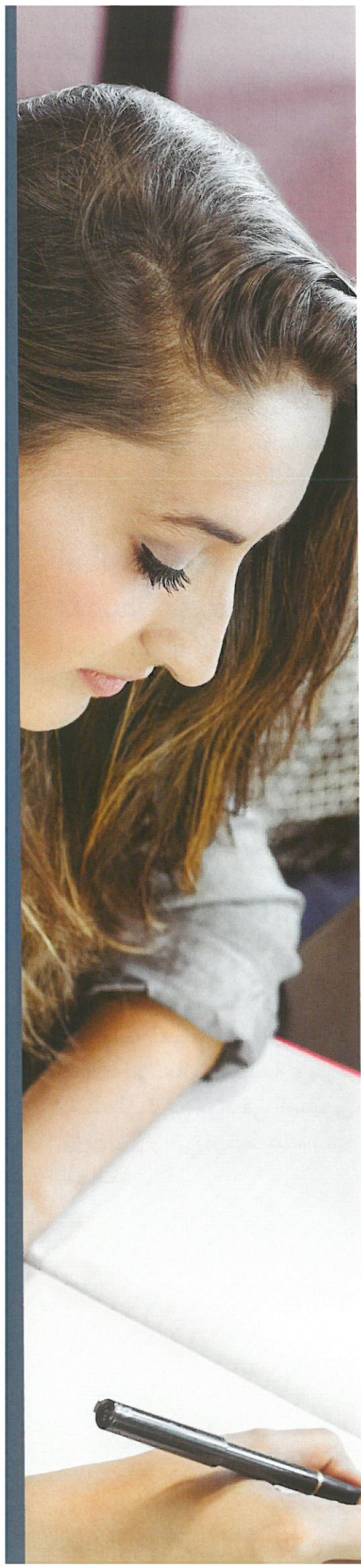
أيرلندا الشمالية

إذا أتممت عامكم السادس عشر خلال العام الدراسي (بين 1 سبتمبر/أيلول و1 يوليو/تموز)، فيمكنكم التوقف عن الحضور إلى المدرسة عقب 30 يونيو/حزيران. وإذا أتممت عامكم السادس عشر بين 2 يوليو/تموز و31 أغسطس/آب، فلن يتسنى لكم التوقف عن الحضور إلى المدرسة إلا في 30 يونيو/حزيران في العام التالي.

التعليم الإضافي

يقدم التعليم الإضافي (FE) مزيجًا من المؤهلات الأكاديمية والتطبيقية ويختار الطلاب عادةً المسار الأكاديمي أو التطبيقي.

يُطلق على المؤهلات الأكاديمية المستويات أ (A-Levels) (أو الدرجات العليا (Higher Grades) في أسكتلندا) وهي مطلوبة في الغالب للالتحاق بالجامعة. ويدرس الطلاب في إطار هذا التعليم غالبًا ثلاث إلى أربع مواد في المستوى أ/الدرجة العليا (A-Level/Higher Grade) والتي ترتبط عادةً بالمواد التي يرغبون في دراستها في الجامعة.



Practical qualifications come in a number of forms, the most common of which are Business and Technician Education Council qualifications (BTECs) and National Vocational Qualifications (NVQs) or Scottish Vocational Qualifications (SVQs). These include practical skills such as management, hairdressing or carpentry. Often these are taken in conjunction with, or as a precursor to, apprenticeships (see Chapter 4 – Employment and Benefits).

FE is provided in secondary schools (often as part of a continuous educational journey from the age of 11 to 18) or in sixth form or FE colleges. FE is also open to adults, who can get grants to study from the local authority or jobcentre.

Higher education

Higher education is taught at universities and individuals will usually begin applying between the ages of 17 and 18. Different universities will offer different subjects and requirements needed to confirm a place (usually certain grades at A-Level/Higher Grade sometimes in certain subjects).

Students will receive guidance from their school teachers and careers advisors about where to apply and what to apply for. Applications are submitted through an online system.

University education is not free in all parts of the UK, and individual universities set the level of their fees. These are currently capped at up to £9,250 per year in England, Wales and Northern Ireland. You may be able to apply for a student loan to cover the costs of these fees, and an additional loan to contribute to the costs of living as a student. A careers advisor at your school will provide you with more information. In Scotland tuition fees are free for eligible students resettled through the UK's resettlement schemes.

وعلى الجانب الآخر، تتخذ المؤهلات التطبيقية عدة أشكال، أكثرها شيوعاً هي مؤهلات مجلس التعليم في مجال الأعمال والتكنولوجيا (Business and Technician Education Council - BTEC) والمؤهلات الوطنية المهنية (National Vocational Qualifications - NVQ) أو المؤهلات الأسكتلندية المهنية (Scottish Vocational Qualifications - SVQ). وهي تشمل تدريس مهارات تطبيقية مثل الإدارة أو تصنيف الشعر أو أعمال النجارة. ويتم تلقي هذا النوع من الدراسة إلى جانب التدريب المهني أو قبله (راجعوا الفصل الرابع - الوظائف والإعانات).

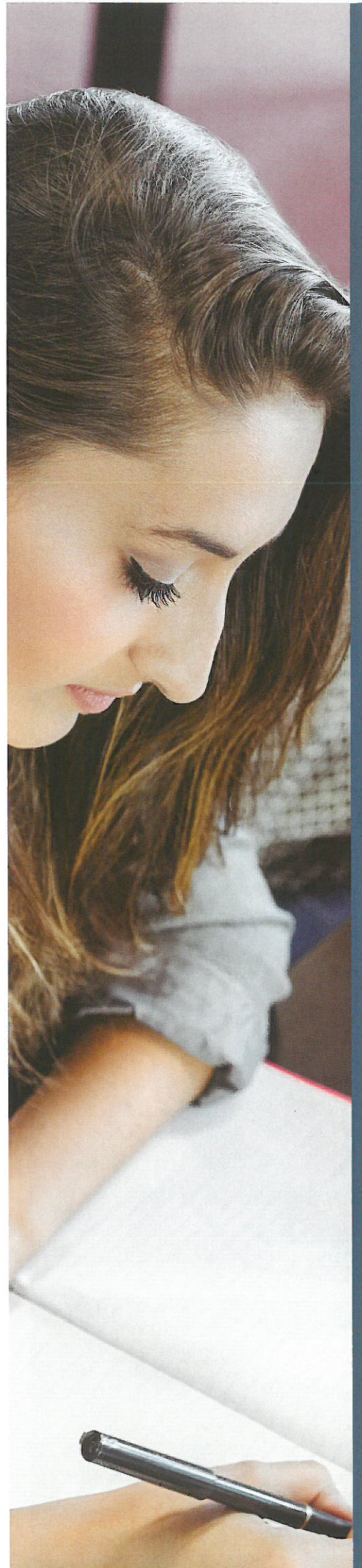
يتوفر التعليم الإضافي في المدارس الثانوية (غالباً خلال رحلة التعليم المستمرة من عمر 11 حتى 18 عاماً) أو خلال آخر سنتين بالمرحلة الثانوية أو في كليات التعليم الإضافي. فضلاً عن ذلك يتوفر التعليم الإضافي أيضاً للكبار الذين يمكنهم الحصول على المنح الدراسية من السلطة المحلية أو مركز الوظائف.

التعليم العالي

يدرس طلاب التعليم العالي في الجامعات ويبدأ الطلاب عادةً في تقديم طلبات الالتحاق بالجامعات في سن 17 و 18 سنة. وتوفر الجامعات على اختلافها الكثير من المواد المختلفة والمتطلبات اللازمة لحجز مكان بالجامعة (إذ تشترط غالباً الحصول على درجات معينة في المستوى أ/الدرجة العليا (A-Level/Higher Grade) في مواد معينة).

يتلقى الطلاب الإرشاد من معلمي المدرسة والمستشارين المهنيين حول الجامعات التي يمكنهم الالتحاق بها والمواد التي سيدرسونها. ويتم تقديم الطلبات من خلال نظام إلكتروني.

لا يتوفر التعليم الجامعي مجاناً في جميع أنحاء المملكة المتحدة، وتحدد كل جامعة مستوى الرسوم التي تحصلها. وتقدر هذه الرسوم حالياً بمبلغ يصل إلى 9250 جنيه إسترليني سنوياً في إنجلترا وويلز وأيرلندا الشمالية. وقد يتسنى لكم تقديم طلب للحصول على قرض طلابي لتغطية تكاليف هذه الرسوم، إلى جانب قرض إضافي للطلاب للمشاركة في تكاليف المعيشة. سيكون بوسع المستشار المهني في مدرستكم تزويدكم بالمزيد من المعلومات في هذا الخصوص. وفي أسكتلندا يُعفى الطلاب المؤهلون والمعاد توطينهم عبر مخططات إعادة التوطين بالمملكة المتحدة من الرسوم الدراسية.



Adult learning

Adult learning is strongly encouraged and many different courses are available. Colleges, adult education services and other educational institutions in your local area may offer full and part-time adult learning opportunities. These could include taught courses, workshops and online learning on a wide range of subjects including job training and courses for personal development such as IT, gardening, literacy and numeracy. These courses are likely to be available in the daytime, evening and weekends. Offers vary between local authorities, so ask the organisation supporting you or your job coach for more information. You can also try:

- Looking at the website or prospectus of your local authority adult education service, further education college and/or Workers' Educational Association (WEA) branch
- Using the National Careers Service website, www.nationalcareersservice.direct.gov.uk, which offers advice on choosing courses and a post code search to help you find a suitable class
- Reading notices in local newspapers or on notice boards in schools, children's centres, doctors' surgeries, community centres, libraries or voluntary groups
- Speaking to friends, neighbours and colleagues to find out what's happening locally and what courses are on offer



تعليم الكبار

يلقى تعليم الكبار الكثير من التشجيع في المملكة المتحدة وتتوفر العديد من الدورات التعليمية المختلفة. وقد توفر الكليات وخدمات تعليم الكبار وغيرها من المؤسسات التعليمية الأخرى في منطقتكم فرص تعليم الكبار بدوام كلي أو جزئي. وهي ربما تشمل تدريس الدورات التعليمية وورش العمل والتعلم الإلكتروني لطيف كبير من المواد الدراسية التي تتضمن التدريب على الوظائف والدورات التعليمية الخاصة بالتنمية الذاتية في مجالات مثل تكنولوجيا المعلومات وزراعة الحدائق وتعلم القراءة والكتابة وعلم الأرقام. وتتوفر هذه الدورات التعليمية نهائياً وليلاً وخلال عطلات نهاية الأسبوع. ونود أن نشير إلى أن العروض تختلف باختلاف السلطات المحلية، ولذا يتعين عليكم مناقشة ذلك الأمر مع المنظمة الداعمة لكم أو مدرب العمل للحصول على المزيد من المعلومات. يمكنكم أن تجربوا أيضاً:

- الاطلاع على موقع الويب أو المنشور الخاص بخدمة تعليم الكبار التابعة للسلطة المحلية بمنطقتكم، و/أو كلية التعليم الإضافي و/أو فرع رابطة تعليم العمال (Workers' Educational Association - WEA) في منطقتكم.
- الاستعانة بموقع الويب الخاص بخدمة الوظائف الوطنية (National Careers Service)،
www.nationalcareersservice.direct.gov.uk
ويقدم النصائح حول اختيار الدورات التعليمية والبحث حسب الرمز البريدي لمساعدتكم في العثور على الفصل المناسب
- قراءة الإعلانات في الصحف المحلية أو لوحات الإعلانات في المدارس أو مراكز الأطفال أو عيادات الأطباء أو المراكز المجتمعية أو المكتبات أو المجموعات التطوعية
- التحدث إلى الأصدقاء والجيران والزملاء لمعرفة آخر المستجدات على المستوى المحلي والتعرف على الدورات التعليمية المعروضة



Summary

Education is important in the UK, and all children must attend school from the age of 5 (or 4 in Northern Ireland) until they turn 16



Your local authority will find places for your children in local schools and nurseries



There are opportunities for you to undertake further learning



ملخص



يحتل التعليم أهمية كبيرة في المملكة المتحدة ويجب على جميع الأطفال الالتحاق بالمدرسة من عمر 5 سنوات (أو 4 سنوات في أيرلندا الشمالية) حتى بلوغهم سن 16 سنة



ستتولى السلطة المحلية لمنطقتكم العثور على أماكن لأطفالكم في المدارس العامة ورياض الأطفال



تتوفر لكم الفرص لتلقي التعليم الإضافي